

NAVODILA ZA
ROKOVANJE IN
VZDRŽEVANJE
OKEN IN VRAT



ARCONT

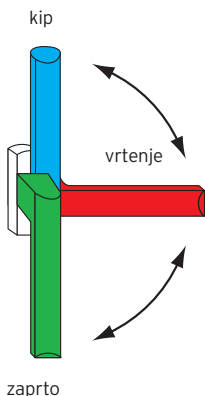
PRAVILNO ROKOVANJE Z VRTLJIVO-NAGIBNIM OKNOM

Bodite pozorni, da je položaj pololive vedno navpičen (položaj nagiba) ali vodoraven (vrtljiv položaj).

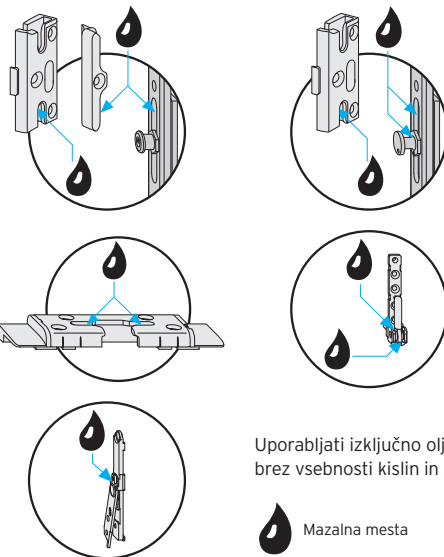
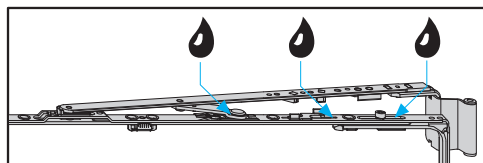
Vmesni položaji povzročajo napačno odpiranje, tako se lahko zgodi, da se okno, ki je v nagibnem položaju, hkrati tudi odpre.

V tem primeru pritisnite krilo zgoraj k okvirju in premaknite pololivo v vodoravni položaj.

Sedaj lahko krilo spet normalno upravljate.



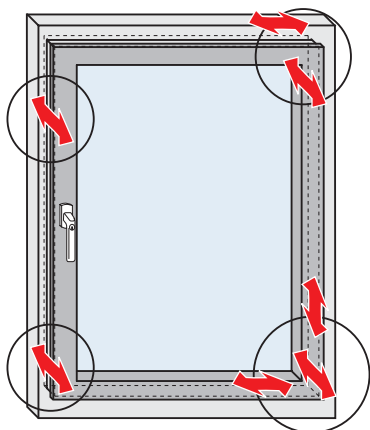
NAVODILA ZA VZDRŽEVANJE VRTLJIVO-NAGIBNIH OKEN



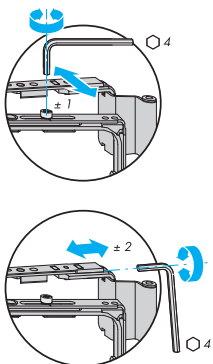
Uporabljati izključno olja in masti brez vsebnosti kislin in smol.



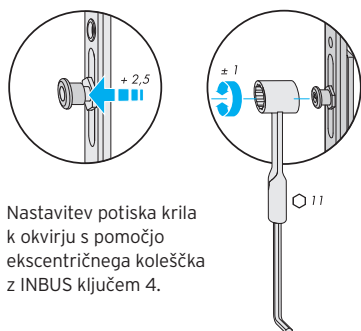
NASTAVITVE KRILA



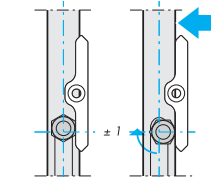
Vrtljivo-nagibno okno



- 1 Premalo pritiska krila na okvir. Nastavitev pritiska s ključem INBUS 4
- 2 Dviganje-spuščanje krila s ključem INBUS 4



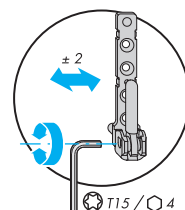
Nastavitev potiska krila k okvirju s pomočjo ekscentričnega kolesčeka z INBUS ključem 4.



Premajhna naležna površina na kolesček - pomik kolesčka navzven.

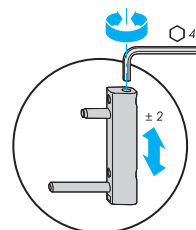
KOTNI LEŽAJ

Nastavitev vodoravnosti krila s ključem INBUS SW4 ali TORX T15



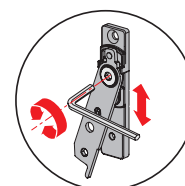
KOTNI TEČAJ

Dviganje/spuščanje krila s ključem INBUS SW4 ali TORX T15

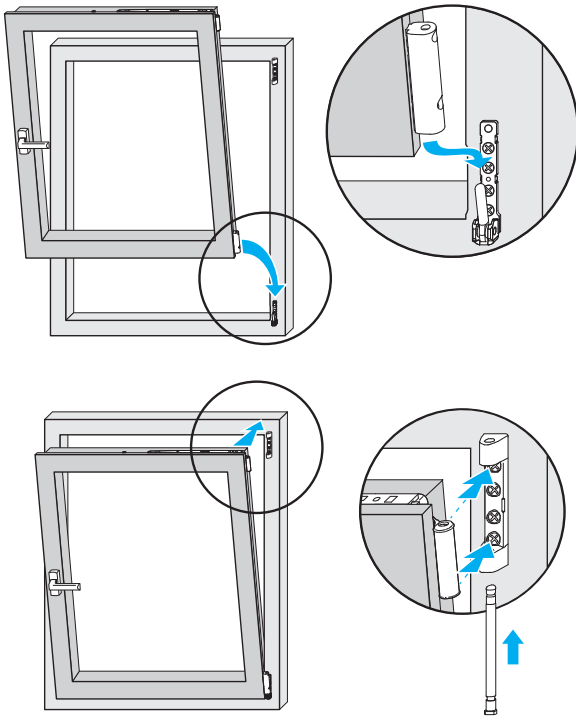


POČIVALNIK KRILA

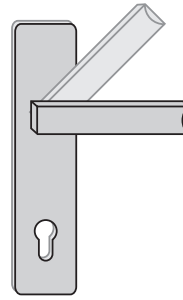
Nastavitev s ključem INBUS SW4



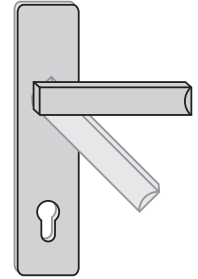
SNEMANJE IN NAMEŠČANJE KRILA



NAVODILO ZA ROKOVANJE Z BALKONSKIMI PREHODNIMI VRATI

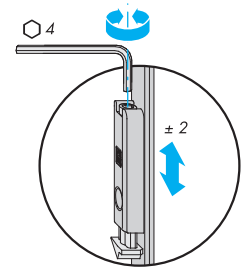


Zaklepanje
(poteg navzgor)

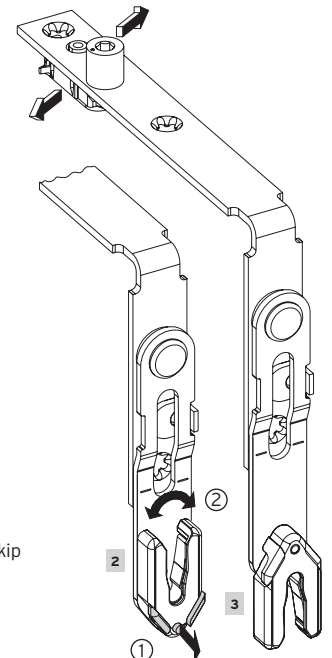
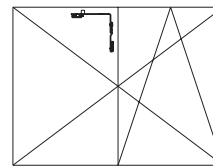
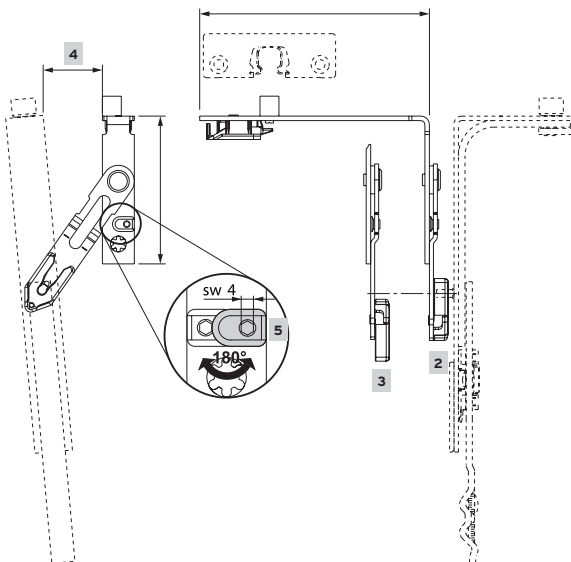


Odpiranje
(pritisk navzdol)

NASTAVLJANJE MOČI
ZASKOČNIKA PRI
BALKONSKIH VRATIH



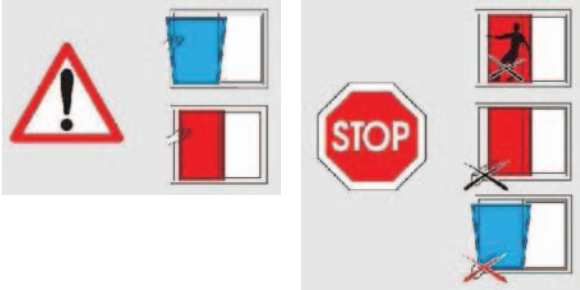
ROKOVANJE IN NASTAVLJANJE VARČNEGA KIPA



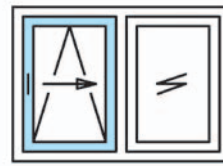
- 2 Varčni kip aktiviran
- 3 Varčni kip deaktiviran
- 4 Omejitev "kip" položaja na cca. 40mm
- 5 Nastavitev zapirnega čepa, ki preprečuje gibanje ročice kip

- ① Sprostiti zaporo s potegom (glej sliko)
- ② Obrniti zaporo za 180°

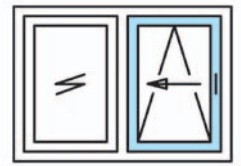
ROKOVANJE Z DRSNIMI VRATI IN OKNI



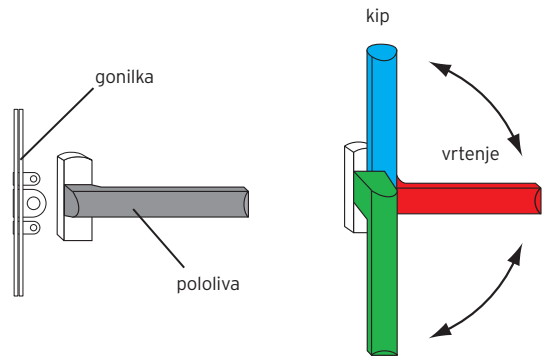
Pozor: Nevarnost poškodb pri motnjah v delovanju!
Ne rokovati z drsnim krilom, temveč zagotoviti varnostne ukrepe ter zaradi popravila takoj obvestiti strokovno osebje!



DIN levo



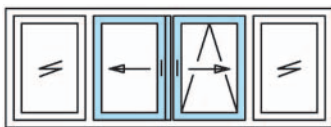
DIN desno



zaprto

Osnovni položaj pololive za rokovanje z drsnim oknom

ROKOVANJE Z DRSNIMI VRATI IN OKNI



2x drsno krilo/2x fiksno krilo

Pozor: 1. in 2. krilo morata biti zaradi preprečevanja napačnega posluževanja primerno označeni

Z drsnimi krili se lahko rokuje samo v spodaj navedenem zaporedju:

Odpiranje: najprej krilo 1, nato krilo 2

Zapiranje: najprej krilo 2, nato krilo 1

NAVODILO ZA VZDRŽEVANJE



ROKOVANJE S HARMONIKA OKNI IN VRATI

Zaporedno odpiranje

Krilo A

Položaj pololive 1 - harmonika okno oz. vrata so zaprta (pololiva obrnjena navzdol).

Položaj pololive 2 - omogoča odpiranje okna/vrat po vertikalni osi (vrtljivo odpiranje).

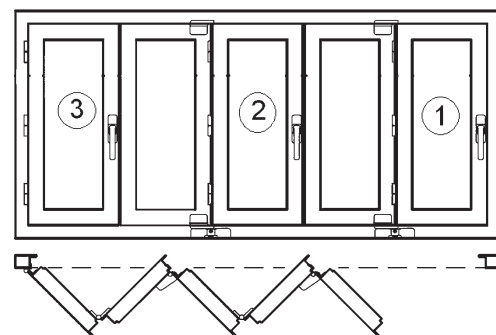
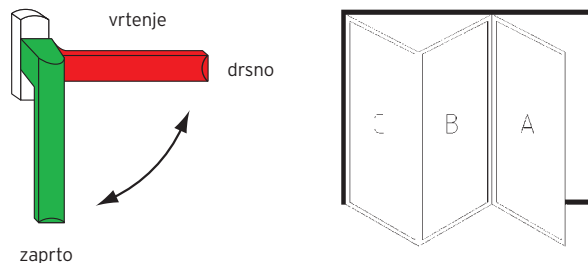
Krilo B Brez pololive

Krilo C

Položaj pololive 1 - harmonika okno oz. vrata so zaprta (pololiva obrnjena navzdol).

Položaj pololive 2 - omogoča odpiranje okna/vrat po vertikalni osi (krila povlecite k sebi in jih potisnite na stran).

POZOR: Pololive na krilu C ne smete premikati, dokler ne odprete krila A. Krila lahko potisnete na stran šele, ko so vse pololive v položaju 2. Za zapiranje velja obratni vrstni red.



Primer večdelnih harmonika oken (zaporednih) - shema 550

ROKOVANJE S HARMONIKA OKNI IN VRATI

Deljeno odpiranje

Krilo A

Položaj pololive 1 - harmonika okno oz. vrata so zaprta (pololiva obrnjena navzdol).

Položaj pololive 2 - omogoča odpiranje okna/vrat po vertikalni osi (vrtljivo odpiranje).

Položaj pololive 3 - odpiranje okna/vrat po vodoravni osi (nagibno odpiranje).

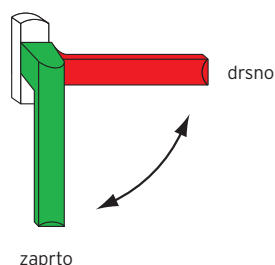
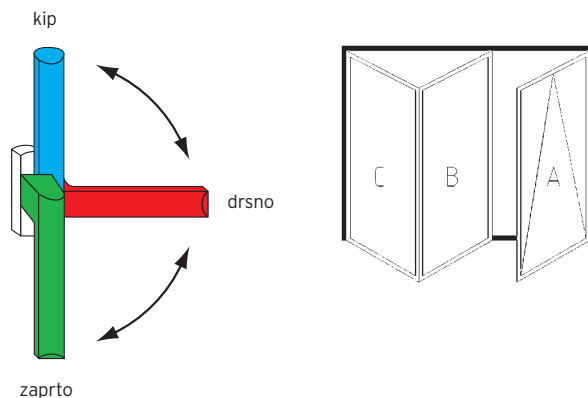
Krilo B Brez pololive

Krilo C

Položaj pololive 1 - harmonika okno oz. vrata so zaprta (pololiva obrnjena navzdol)

Položaj pololive 2 - omogoča odpiranje okna/vrat po vertikalni osi (krila povlecite k sebi in jih potisnite na stran).

POZOR: Pololive na krilu C ne smete premikati, dokler ne odprete krila A. Krila lahko potisnete na stran šele, ko so pololive v položaju 2 in 3, pololive ne smete premikati, dokler krila ne pritisnete na okvir. Za zapiranje velja obratni vrstni red.



OPOMBA: Velja v primeru, kadar je krilo A samo vrtljivo (brez možnosti nagibanja).

PRAVILNO ROKOVANJE S HARMONIKA VRATI

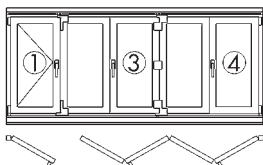
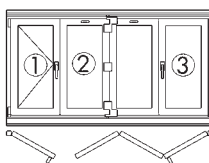
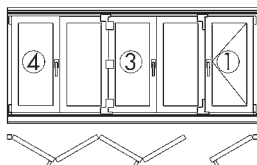
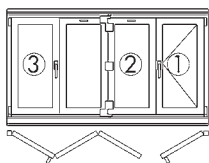
PRIMERI:

Vrstni red odpiranja
kril pri deljenih
harmonika oknih/
vratih.

A Najprej odpreti
krilo 1

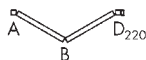
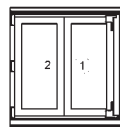
B prosto zložljivo krilo
2 zasukati za 180°

C nato odpreti vsa
ostala krila 3, 4, ...



PRIMER 2-KRILNIH HARMONIKA VRAT:

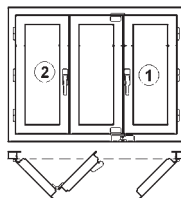
Zaporedna



2 x zložljivo krilo brez
prehodnega krila

PRIMERI HARMONIKA VRAT S TREMI KRILI:

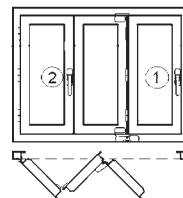
Deljena



2 x zložljivo krilo
1 x prehodno krilo

Vrstni red odpiranja: 1, 2
Vrstni red zapiranja: 2, 1

Zaporedna

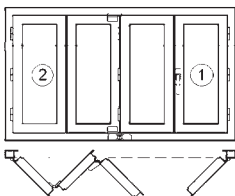


3 x zložljivo krilo
0 x prehodno krilo

Vrstni red odpiranja: 1, 2
Vrstni red zapiranja: 2, 1

PRIMERI HARMONIKA VRAT S ŠTIRIMI KRILI:

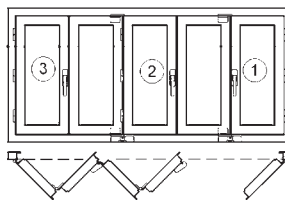
Deljena



3 x zložljivo krilo
1 x prehodno krilo

Vrstni red odpiranja: 1, 2
Vrstni red zapiranja: 2, 1

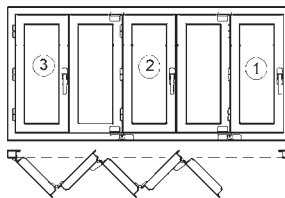
PRIMERI HARMONIKA VRAT S PETIMI KRILI:



Prehodno krilo
4 x zložljivo krilo
1 x prehodno krilo

Vrstni red odpiranja: 1, 2, 3
Vrstni red zapiranja: 3, 2, 1

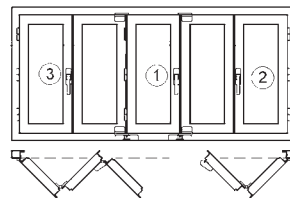
Zaporedna



5 x zložljivo krilo
0 x prehodno krilo

Vrstni red odpiranja: 1, 2, 3
Vrstni red zapiranja: 3, 2, 1

Deljena - zaporedna



3 + 2 x zložljivo krilo
0 x prehodno krilo

Vrstni red odpiranja: 1, 2, 3
Vrstni red zapiranja: 3, 2, 1

NAVODILO ZA ROKOVANJE Z DVOKRILNIMI VHODNIMI VRATI

KLJUKA NA NOTRANJI IN ZUNANJI STRANI

Znotraj in zunaj

Krilo 1

Položaj kljuke O - vrata so zaprta/odprta (kljuka v vodoravnem položaju).

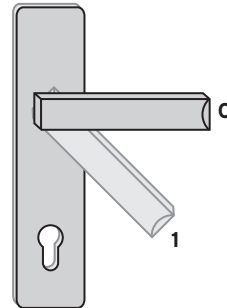
Položaj kljuke 1 - omogoča odpiranje/zapiranje vrat (kljuka se samodejno vrne v položaj O).

Krilo 2

Položaj ročice O - vrata so zaprta (ročica obrnjena navzdol).

Položaj ročice 1 - omogoča odpiranje 2. vrat (ročica obrnjena poševno navzgor). Ročica za zapiranje 2. krila je dosegljiva le ob predhodnem odprtju 1. krila.

Ključavnice ne zaklepajte pri odprtih vratih!



Ročica za odpiranje 2. krila



1 - krilo vrtljivo

0 - krilo zaprto

1 - odpiranje pritisk navzdol
0 - kljuka sproščena (vrata zaprta)

Pozor: Pri zapiranju vrat krilo pritisnemo k okvirju. Kljuka je lahko pri zapiranju v položaju O ali 1. Ročica za odpiranje vrat se nahaja v pripriri med 1. in 2. krilom. Ročica za odpiranje 2. krila je dosegljiva le ob predhodnem odprtju 1. krila.

KLJUKA NA NOTRANJI STRANI,
NA ZUNANJI STRANI GUMB

Znotraj:

Krilo 1

Položaj kljuke O - vrata so zaprta/odprta (kljuka v vodoravnem položaju)

Položaj kljuke 1 - omogoča odpiranje/zapiranje vrat (kljuka se samodejno vrne v položaj O).

Krilo 2

Položaj ročice O - vrata so zaprta (ročica obrnjena navzdol).

Položaj ročice 1 - omogoča odpiranje 2. vrat (ročica obrnjena poševno navzgor). Ročica za odpiranje 2. krila je dosegljiva le ob predhodnem odprtju 1. krila.

Zunaj

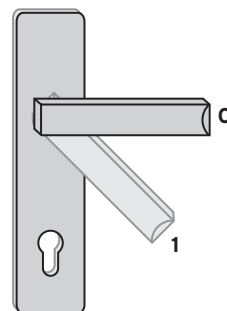
Gumb (krilo 1) - Fiksiran na ščit tako, da z gumbom ni možno odpreti vrat.

OPOMBA: vrata z gumbom imajo po želji lahko vgrajeno elektro ključavnico. Elektro ključavnica mora biti priklopljena na 12 V napetost (obvezen usmernik 12 V).

Ne vlecite vrat s pomočjo ključa!

Vrata lahko z zunanje strani odpremo le s pomočjo ključa!

Ključavnice ne zaklepajte pri odprtih vratih!



Ročica za odpiranje 2. krila



1 - krilo vrtljivo

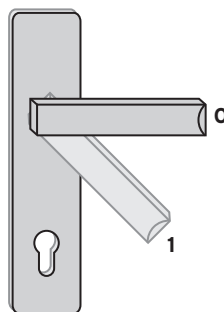
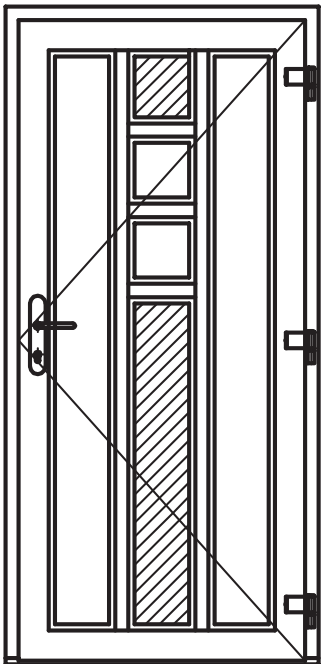
0 - krilo zaprto

1 - odpiranje pritisk navzdol
0 - kljuka sproščena (vrata zaprta)

POZOR: Pri zapiranju vrat krilo pritisnemo k okvirju. Kljuka je lahko pri zapiranju v položaju O ali 1. Ročica za odpiranje vrat se nahaja v pripriri med 1. in 2. krilom. Ročica za odpiranje 2. krila je dosegljiva le ob predhodnem odprtju 1. krila.

NAVODILO ZA ROKOVANJE Z VHODNIMI VRATI

KLJUKA NA NOTRANJI IN ZUNANJI STRANI



1 - odpiranje pritisk navzdol
0 - kljuka sproščena
(vrata zaprta)

Položaj kljuke 0 - vrata so zaprta/odprta (kljuka v vodoravnem položaju)

Položaj kljuke 1 - omogoča odpiranje/zapiranje vrat (kljuka se samodejno vrne v položaj 0).

POZOR: Pri zapiranju vrat krilo pritisnemo k okvirju. Kljuka je lahko pri zapiranju v položaju 0 in 1. **Ključavnice ne zaklepajte pri odprtih vratih!!!**

KLJUKA NA NOTRANJI STRANI,
NA ZUNANJI STRANI GUMB

Znotraj:

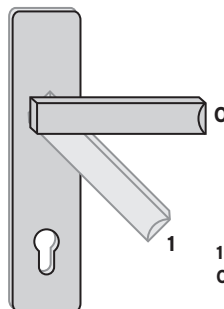
Položaj kljuke 0 - vrata so zaprta/odprta (kljuka v vodoravnem položaju)

Položaj kljuke 1 - omogoča odpiranje/zapiranje vrat (kljuka se samodejno vrne v položaj 0).

Zunaj:

Gumb fiksiran na ščit tako, da z gumbom ni možno odpreti vrat.

OPOMBA: Vrata z gumbom imajo po želji lahko vgrajeno elektro ključavnico. Elektro ključavnica mora biti priklopljena na 12 V napetost (obvezen usmernik 12 V).



1 - odpiranje pritisk navzdol
0 - kljuka sproščena (vrata zaprta)

POZOR: Pri zapiranju vrat krilo pritisnemo k okvirju. Kljuka je lahko pri zapiranju v položaju 0 ali 1.

Ne vlecite vrat s pomočjo ključa!

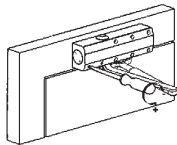
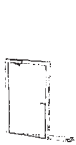
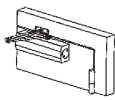
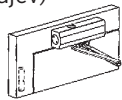
Vrata lahko z zunanje strani odpremo le s pomočjo ključa!

Ključavnice ne zaklepajte pri odprtih vratih!

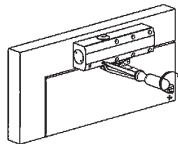
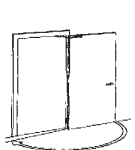
SAMOZAPIRALO OTS 440

Samozapiralo na zunanji strani krila (nasprotna stran tečajev)

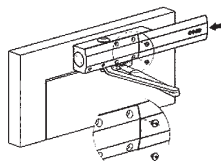
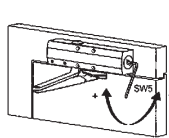
Samozapiralo na notranji strani krila (stran tečajev)



Nastavitev kota odpiranja vrat



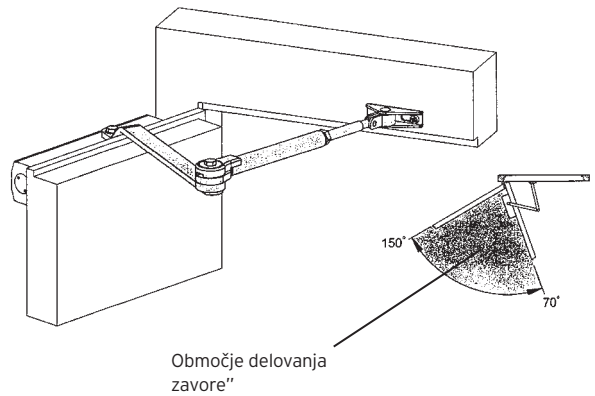
Nastavitev hitrosti zapiranja vrat



Nastavitev sile zapiranja vrat (prednapetost vzmeti)

OPOMBA: Sila zapiranja vrat se nastavlja glede na širino vratnega krila.

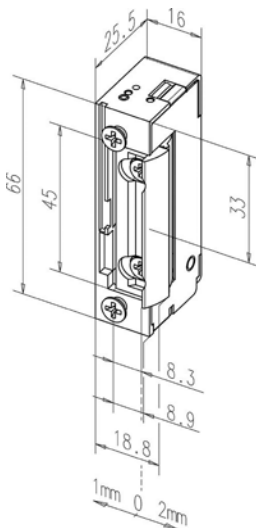
SAMOZAPIRALO Z ZAVORO OTS 440 MF



OPOZORILO!

Pri montaži samozapirala zunaj je potrebno vedeti, da je pri nizkih zunanjih temperaturah delovanje samozapirala lahko moteno zaradi spremenjene viskoznosti olja (vrata se počasneje ali sploh ne zapirajo).

UNIVERZALNI ELEKTROODPIRNIK VHODNIH VRAT



Priključna napetost 10-24V AC/DC

OPOMBA: Pri uporabi elektroodpirnika brez funkcije elektro odpiranja je možno blokirati elektroodpirnik tako, da funkcionira kot klasična ključavnica.

ČIŠČENJE OKEN IN VRAT IZ UMETNIH MAS

Priporočljivo je, da pri oknih in vratih ne čistite le stekla, ampak tudi okvirje. Pri čiščenju okvirjev uporabljajte običajna čistilna sredstva, ki se uporabljajo v gospodinjstvu in ki ne puščajo prask. Nikakor ne čistite okvirjev s čistili, ki vsebujejo kisline.

Za čiščenje stekel je najbolje uporabiti mehko krpo iz mikrovlaknen ali jelenove kože ter čistilo za steklo in veliko vode. Stekla do sijaja spolirate s pomočjo papirnatih brisač ali časopisnega papirja.

Vsako okno ima odprtine za odvajanje vode. Te odprtine lahko opravljajo svojo funkcijo le, če so čiste. Nahajajo se na spodnji strani okenskega okvirja.

Tesnila iz modernih materialov so tako kot vsi ostali materiali podvržena naravnemu staranju. Da bi tesnila vaših oken in vrat dalj časa lahko zadrževala zrak in vodo, torej da bi ostala uporabna in prožna, jih večkrat na leto zdrgnite s silikonskim oljem. Tesnila ne smejo priti v stik s koncentriranimi čistilnimi sredstvi.

Pri proizvajalcu oken lahko kupite poseben čistilni set, ki vsebuje čistilo za čiščenje okvirjev, posebne robčke ali pa stik za nego tesnil ter olje za mazanje okovja.

PROGRAMIRANJE ČITALCA PRSTNIH ODTISOV BIOKEY INSIDE – IDENCOM

1. Ob prvem zagonu oz. ko hočemo izbrisati vse prstne odtise iz čitalca opravimo brisanje s pomočjo daljince, ki je priložen:

Z daljincem se postavimo pred vrata in pritisnemo tipko "DA" potem vtipkamo kodo "XXXX", ki je zapisana na zadnji strani daljince in v priloženi dokumentaciji ter potem pritisnemo tipko "OK", s katero potrdimo naš vnos.

(hkrati zasvetijo rdeča + zelena + modra dioda)

2. Sedaj je čitalec prazen. Najprej vnesemo v čitalec "master prst", kateri služi za nadaljnje programiranje vseh ostalih prstnih odtisov. Vnesti je možno samo en master prst.

Postopek je sledeč:

Po brisanju vseh odtisov hkrati svetijo rdeča + zelena + modra dioda → vnesemo en master prst trikrat tako, da potegnemo s prstom preko čitalca. Po vsakem potegu počakamo cca. 3 sekunde in postopek ponovimo. Ko smo s prstom potegnili preko čitalca tri krat, je master prst vnešen.

Z master prstom kasneje vrat ne gre odpirati, zato priporočam, da vnesete prstanec roke s katero pišete.

3. Sedaj je možno vnašati prstne odtise uporabnikov. Priporočila se kazalec.

Programiranje: najprej potegnemo čez čitalec master prst → zasvetita rdeča in zelena dioda (počakati, da ugasneta) → nato potegne željeni prst uporabnik → če je bil vnos uspešen zasveti zelena dioda, če je bil pa vnos neuspešen, zasveti rdeča dioda. Takrat je potrebno, ko dioda ugasne, postopek ponoviti → zasveti zelena dioda (počakati, da ugasne) → in na koncu spet potegnemo master prst, da zaključimo vnos → zasvetita rdeča in zelena dioda (počakati, da ugasneta). Tako je prstni odtis uporabnika vnesen.

4. Pomembno!!! če čez čitalec 3x potegnete z master prstom in počakate 30sekund ste izvedli isti postopek kot je napisan pod točko 1. → brisanje !!!



Izdajatelj: ARCONT IP d.o.o., Ljutomerska c. 30, Gornja Radgona
Oblikovanje: MEDIAMIX, oglaševalska agencija

02/12/05-SLO

Slike so simbolične. Pridržujemo si pravico do tehničnih sprememb in barvnih odstopanj.